

1 次の文を読み、後の問いに答えなさい。

日本は四方を海に囲まれた島国で、日本を囲む海は（①）海、太平洋、日本海、(a)東シナ海の4つです。日本列島の近海には、深さ約200mまでの平坦な部分が広がっており、これを大陸棚といいます。ここにはプランクトンが多く、恵まれた漁場となっているだけでなく、天然ガスなどの資源もあると考えられています。また、(b)日本列島の周辺を流れる海流には4つあり、寒い北から流れてくる2つの海流は寒流、暖かい南から流れてくる2つの海流が暖流です。寒流と暖流のぶつかるエリアも好漁場となっています。

日本は海に囲まれているだけでなく、国内には多くの湖沼や河川などがあります。きれいな水は農業・工業などの産業用水や、飲料水などとして用いられ、日本人の生活や経済レベルの向上に不可欠なものでした。

さらに水に関する観光スポット、最近ではパワースポットとして注目されている場所も少なくありませんね。例えば代表的なものとして日本三景があります。日本三景とは、古くは江戸時代初期、儒学者として幕府に仕えた林春斎（鷲峰）の著した『日本国事跡考』に登場する風光明媚な景勝地で、現在の(c)宮城県の松島、京都府の（②）、(d)広島県の宮島を指しています。三景に共通するのは海です。現在でも多くの人々に親しまれ、人気のある観光地で、すでに行ったことがある人は再び、まだ行ったことのない人はぜひ行ってみたいと思っているのではないのでしょうか。

日本三景に対して(e)1916年、実業之日本社という出版社が発行していた『婦人世界』という雑誌の読者投票で決定したのが日本新三景です。これは(f)北海道の大沼公園、静岡県の三保松原、大分県の耶馬溪のことで、それぞれ沼・海・川に関係しています。特に三保松原は、2013年に「富士山—信仰の対象と芸術の源泉」としてユネスコの世界文化遺産に登録されたことでも知られていますね。

さらに水に関するパワースポットと言え、滝もあります。1990年、当時の環境庁（現在の環境省）と（③）が後援し、緑の文明学会など3団体が企画して一般の応募から「日本の滝百選」が選定されました。その中でも、栃木県日光市の華厳滝、(g)和歌山県那智勝浦町の那智滝、兵庫県神戸市の布引滝は日本三大神滝として古くから多くの人々を魅了する景勝地となってきました。どれくらい古くからかと言え、例えば布引の滝は、(h)在原業平が主人公とされる平安時代に作られた最初の歌物語にも登場するなど、古い文学作品の舞台にもなっています。

(i)感染症の世界的拡大や緊張する国際関係の中にある私たちですが、一日でも早く平穏な日を迎え、当たり前のように景勝地を訪れることができる日常を取り戻したいですね。

- (1) 文中の空らん（①）～（③）に適する語句を答えなさい。なお、（③）には農林水産省の外局の1つで、森林の健全な育成を通じて、国土保全など公益的機能を高度に発揮させることなどの役割を担う省庁が入ります。

(2) 下線部(a)に関して、次の各問いに答えなさい。

i) 東シナ海とは、英語で「East China Sea」と言います。その中の「China」は、紀元前221年に中国を初めて統一した「秦」という国の名に由来するという説があります。中国を初めて統一した秦の王が最初に用いた、王より上の地位を表す語を、漢字2字で答えなさい。

ii) 中国では、人口の多数は漢民族ですが、数多くの少数民族がいる国でもあります。少数民族のうち、中国南西部に広がる高原地帯で、牧畜や大麦の栽培を中心とした農耕を営む民族がいます。この民族の政治・宗教（仏教）の最高位の指導者であったダライ=ラマ14世は、中国からインドへ逃れ、その後、1989年にノーベル平和賞を受賞しました。この少数民族の名を、次のア～エのうちから1つ選び、記号で答えなさい。

ア ウイグル族 イ モンゴル族 ウ チベット族 エ チョワン族

(3) 下線部(b)について、日本列島周辺を流れる海流のうち、日本海を北上する暖流は、サハリンや沿海州の沖合で向きを変え、寒流となって日本海に流れ込んでくると言われます。この日本海を南下する寒流の名を答えなさい。

(4) 下線部(c)と(d)について、次の図ア～カのうちから、宮城県と広島県のいずれにも関係のないものを2つ選び、記号で答えなさい。



ア (伊達政宗像)



イ (天童市将棋資料館)



ウ (気仙沼ふかひれスープ)



エ (もみじ饅頭)



オ (大和ミュージアム)



カ (錦帯橋^{きんたいきょう})

(5) 下線部(e)について、次の文は1916年に雑誌『中央公論』に発表された論文の一部です。文中の空らん()に当てはまる語と、この論文を発表した政治学者の組み合わせとして正しいものを、下のア～エのうちから1つ選び、記号で答えなさい。

いわゆる()とは、法律の理論上の主権が誰にあるかということは問わず、ただその主権を行使するにあたって、主権者は一般民衆の利福および意向を重んずることを方針とするべきであるという主義である。

- ア 民本主義 — 吉野作造 イ 民本主義 — 美濃部達吉
ウ 天皇機関説 — 吉野作造 エ 天皇機関説 — 美濃部達吉

(6) 下線部(f)について、大沼公園は道南と呼ばれる北海道南部の函館市に近く、次の地図中の矢印で示した半島にあります。この矢印で示した北海道南西部の半島の名を答えなさい。



(7) 下線部(g)について、和歌山県では農業生産物のうち6割以上を果実が占めるため、「果樹王国」とも言われます。次の表の(A)と(B)に当てはまる果実の組み合わせを、下のア～カのうちから1つ選び、記号で答えなさい。

果実収穫量の全国順位(平成30年度 農林水産省「作物統計」)								
(A)		(B)		かき		もも		
	全国	773,700t	全国	112,400t	全国	208,000t	全国	113,200t
1位	和歌山	155,600t	和歌山	73,200t	和歌山	39,200t	山梨	39,400t
2位	静岡	114,500t	群馬	5,470t	奈良	28,300t	福島	24,200t
3位	愛媛	113,500t	三重	2,090t	福岡	15,900t	長野	13,200t
4位	熊本	90,400t	神奈川	1,810t	岐阜	13,900t	山形	8,070t
5位	長崎	49,700t	長野	1,770t	愛知	13,500t	和歌山	7,420t

- ア A—みかん B—なし イ A—うめ B—いちご
 ウ A—みかん B—うめ エ A—なし B—みかん
 オ A—いちご B—みかん カ A—なし B—うめ

(8) 下線部(h)について、在原業平は当時の和歌の名手で、「六歌仙^{ろっかせん}」の一人に数えられています。その在原業平の恋愛談を中心とする120余りの短編集である、この歌物語の名を答えなさい。

(9) 下線部(i)について、2021年4月、日本の菅首相とアメリカ合衆国のバイデン大統領による日米首脳会談が行われ、その成果として日米首脳共同声明が発表されました。その中に、緊張する東シナ海を念頭に、「两岸問題の平和的解決を促す」という表現が盛り込まれましたが、中国はこれに猛反発しました。中国が猛反発した理由を説明しなさい。

(社会の試験問題は次ページに続きます。)

2 次の文を読み、後の問いに答えなさい。

現在の世界には、およそ 80 億の人々が暮らしています。そして、その 80 億人は全員の顔が違ふのと同じように、様々な考えを持ったり、(a)肌の色が違うなどの外見的な特徴をもつたりしています。世界で人はみな、互いの権利を認め合いながら生活をしています。もちろん 80 億もの人がいるので、すべての物事について全員が納得するように決定したり、80 億人すべてが一つの場所に集まって話し合ったりすることは不可能です。

多くの問題をかかえながらも、現実的には 80 億の人々は、それぞれ国家に所属し、生活を共にしています。では、国家の構成員である国民は、みんなが同じ生活をしているのでしょうか。

世界には**(b)およそ 200 の国家があります**が、日本だけで 1 億以上の人々が居住しています。そのうち北海道には約 530 万の人が生活しており、さらに**(c)札幌市**には 200 万近い人々が住んでいます。しかし、札幌市に居住する約 200 万人をとってみても、みんなが同じ考えや生活様式を持っているわけではありません。

例を挙げて考えてみましょう。みなさんは「**(d)米**」と「パン」とではどちらが好きでしょうか。毎日お米のご飯を食べないと元気が出ないという人もいれば、毎食パンの方がいいという人もいることでしょう。また、スポーツでは野球が好きだという人もいれば、サッカーの方が好きな人もいるでしょう。勉強では、理科と社会だと社会の方が得意だという人も多いかもかもしれません。このように考えると、無数にある「カテゴリー」(枠組み)のすべてが共通している人というのは、たとえ家族であつても一人もいないのではないかということが想像できます。

さて、人を文化というカテゴリーで分類したとき、一定の共通性を持つ集団のことを「民族」と呼びます。先ほどの例では、「米を主に食べる民族」「サッカーが好きな民族」などに分類することができます。しかし、このように考えると、無数のカテゴリーの分だけ民族が存在するということになります。そのため、一般的には、先ほどのカテゴリーのうち、「円滑な社会生活を営む上で、これは共通性を持っていた方が都合が良いだろう」と思われる点で民族を分類するケースが多いです。その分類方法の典型的な例は、「言語」と「宗教」です。

言語は、私たちの日常生活に欠かせないものです。世界の言語の数は、諸説ありますが、6,000 語とも 7,000 語ともいわれます。その中で、生まれて最初に身につける言語(第一言語といいます)として最も多く使用されている言語は中国語で、約 13 億人とされます。2 番目に多いのは (①) 語の約 4.4 億人、3 番目は英語で約 3.7 億人とされています。

(①) 語は、ヨーロッパの国である (①) のほか、メキシコ以南のラテンアメリカの多くの国々で使用されています。近年は、アメリカ合衆国でも、この言語を用いる人々が増えてきました。

(①) 語や英語のような多くの国々で用いられる言語とは逆に、その国の外では第一言語として使用されることの少ない日本語のような言語もあります。日本語のように、国民

のほぼすべてがその国の言語を用いるのは、世界でも珍しいかもしれません。しかし、その日本にも、北海道地方の先住民族である（②）がいるように、複数の民族によって国民が構成される国家です。

次に宗教について考えてみましょう。世界の宗教人口は 73.4 億人(2016 年)と言われており、重複があるとしても世界人口とほぼ同じとされています。宗教人口の内訳は(e)キリスト教徒が最も多く 25 億人、イスラム教徒が 17 億人、仏教徒が 5 億人などとなっていますが、宗教の考え方はその地域の生活文化に連動しており、宗教によっては厳しい禁忌（禁じられていること）や制限などがあることが知られています。例えば、イスラム教徒は、宗教上の規則に従った方法で処理されていない肉を食べることが禁止されており、(f)適切に処理された食べ物だけを食べることが許されています。また、同じ宗教でも考え方の違いによってさらに細かく分類することがあります。例えば、キリスト教は、(③)のローマ教皇(法王)を頂点とするカトリックや、ドイツやオランダ、北ヨーロッパ等で信仰されるプロテスタント、主に東ヨーロッパで信仰される東方正教(正教会)というように区別されます。

さて、これまで見てきたように、この世界には実に多くの民族が居住していることが分かります。どの民族にとっても住みやすい世の中を作っていくためには、宗教や言語などのほか、様々な生活様式の違いを互いに認め、尊重することが大事だということがわかんと思います。しかし、世界を見渡すと、例えば宗教の違いから対立が表面化し、話し合いで決着がつかず、(g)国家間の戦争が起こったり、国内の戦争である内戦が起こってしまう例も見られます。それらを根本的に解決する手段はあるのか、どうすれば世界中の人々にとって住みやすい世の中を作ることができるのか、そのようなことを考えるのが今後を生きていくみなさんの大きな仕事の一つと言えるでしょう。

(1) 文中の空らん(①)～(③)に適する語句を答えなさい。なお、(①)と(③)には、国名を答えなさい。

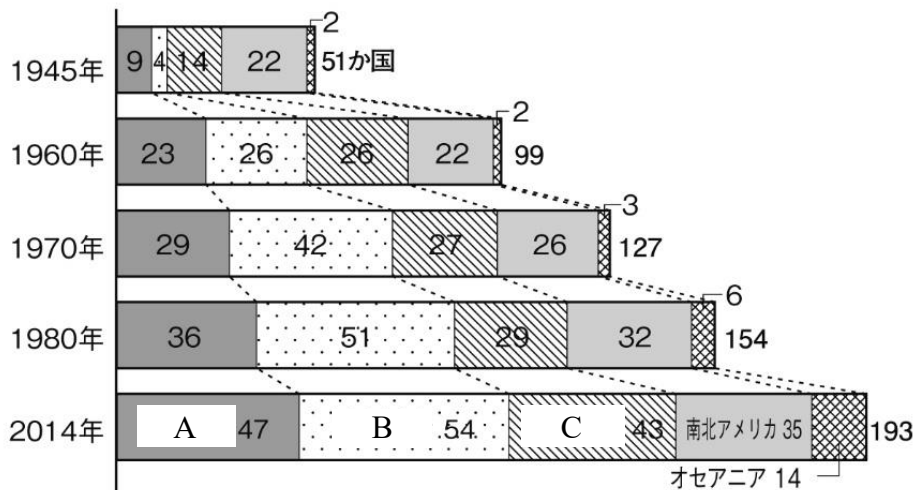
(2) 下線部(a)に関して、人類の形質の上でのちがい、つまり人類を遺伝的に分類したものを人種と呼びます。われわれ現生人類は、新人と呼ばれる人類の子孫とされますが、新人はアフリカ大陸で誕生したと考えられています。その後、新人の一部は北方に移動し、現在の白色人種の先祖になったと言われています。この人種を「コーカソイド」と呼びます。他方、アフリカ大陸から東に移動して、現在の中国人や日本人、さらにはアメリカ大陸の先住民の先祖となったものが、黄色人種と呼ばれています。この黄色人種を何といいますか。カタカナで答えなさい。

(3) 下線部(b)に関して、次の i) ~ iii) の各問いに答えなさい。

i)

問題に誤りがあり削除

ii) 国際社会の平和と安全の維持や、各国の友好の促進などを目的に、1945年に国際連合が設立されました。次の図は、1945年から2014年までの国際連合の加盟国数を、世界の地域(州)ごとに分類したものです。図中のA~Cは、ヨーロッパ、アジア、アフリカのいずれかを示します。A~Cのそれぞれが示す州の名の組合せとして正しいものを、下のア~カから1つ選び、記号で答えなさい。



- | | | | |
|---|-----------|-----------|-----------|
| ア | A — ヨーロッパ | B — アジア | C — アフリカ |
| イ | A — ヨーロッパ | B — アフリカ | C — アジア |
| ウ | A — アジア | B — ヨーロッパ | C — アフリカ |
| エ | A — アジア | B — アフリカ | C — ヨーロッパ |
| オ | A — アフリカ | B — アジア | C — ヨーロッパ |

カ A — アフリカ

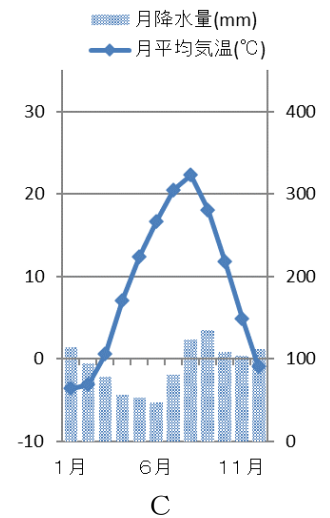
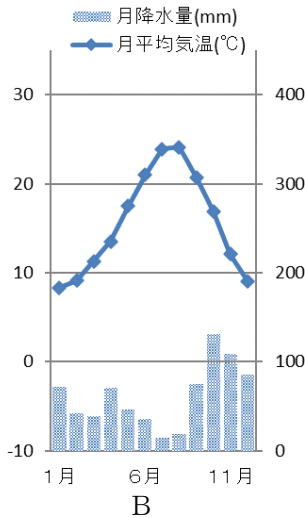
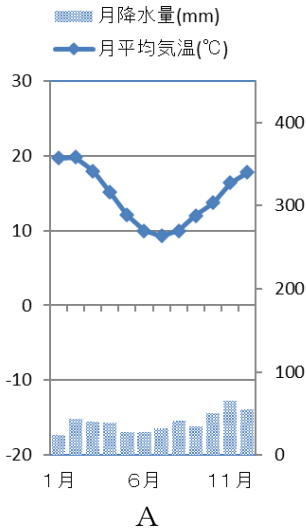
B — ヨーロッパ

C — アジア

iii) 国家の主権がおよぶ範囲を「領域」と言いますが、領域内でなくても排他的経済水域のように、領域を越えて沿岸国の権利が広く認められている範囲が存在します。この排他的経済水域について、次の語句をすべて使用して、簡潔に説明しなさい。

【 鉱産 200 沿岸国 】

(4) 下線部(c)に関して、以下のA～Cの雨温図は、札幌市、札幌市とほぼ同緯度にあるフランスのニース、および札幌市と経度の近いオーストラリアのメルボルンのいずれかのもので、A～Cと都市名の組み合わせとして正しいものを、下のア～カから1つ選び、記号で答えなさい。



ア A — 札幌

B — ニース

C — メルボルン

イ A — 札幌

B — メルボルン

C — ニース

ウ A — ニース

B — 札幌

C — メルボルン

エ A — ニース

B — メルボルン

C — 札幌

オ A — メルボルン

B — ニース

C — 札幌

カ A — メルボルン

B — 札幌

C — ニース

(5) 下線部(d)に関して、日本で生産される米の中には、主に天候の不順による不作を避ける目的で、他の地域よりも早く生産される種類があります。このような米の種類を何といいますか、漢字3字で答えなさい。

(6) 下線部(e)に関して、キリスト教やイスラム教には、それぞれの「聖地」があります。

キリスト教では、イエス=キリストが十字架にかけられて処刑された都市や、イエスの弟子であったペテロの墓があるローマが聖地とされます。イスラム教では、カーバ神殿のあるメッカが第一の聖地ですが、イエスが処刑された都市も聖地の一つです。このキリスト教とイスラム教の両方の聖地である都市の名を答えなさい。なお、この都市はイスラエルにあります。

(7) 下線部(f)について、このような食べ物を何といいますか。「フード」という語を後につけて、「～フード」という形で、カタカナで答えなさい。

(8) 下線部(g)に関して、20年以上の内戦を経て、2011年7月に独立を果たしたアフリカの国で、東にエチオピア、南東にケニアなどと国境を接する内陸国の名を、次のア～エから1つ選び、記号で答えなさい。

ア ソマリア連邦共和国

イ ガーナ共和国

ウ 南アフリカ共和国

エ 南スーダン共和国

(社会の試験問題は次ページに続きます。)

3 次の文を読み、後の問いに答えなさい。

みなさんは、歴史の本を開いて(a)「中国の四大発明」「ルネサンスの三大発明」という語句を目にしたことはありませんか。長い人類の歴史の中で、(b)石器の製作や火の使用が始まりましたが、これらの発明は単に新しい物や方法を発明しただけではなく、さまざまな分野で大きな影響を与えてきたと考えられ、このように取り上げられています。ルネサンスの三大発明とは、火薬・羅針盤・活版印刷術を指しますが、これらはいずれも中国で最初に発明されたもので、これに紙を加えて中国の四大発明とも言われます。中国で発明されたさまざまなものは、ユーラシア大陸の東にある日本列島にも伝わり、いろいろな面で大きな影響を与えました。それでは、これらの発明を順に見ていきましょう。

一番目は火薬です。中国ではすでに9世紀頃に火薬はあったと言われ、10世紀にはこれを使った兵器も発明され、11世紀には実際の戦争で使われていました。日本に対しては、(c)13世紀後半の蒙古襲来で使われていたのは、みなさんも知っていることでしょう。また、時代が下って、1543年にはヨーロッパから日本の(①)に鉄砲が伝来し、(d)従来の戦法を一変させるきっかけになりました。日本では江戸時代に入ると、しばらく泰平を謳歌^{おうか}して火薬を使った兵器の改良はあまり進みませんでした。戦乱に明け暮れたヨーロッパでは、さまざまな兵器が発達しました。また、洋の東西を問わず、花火として火薬を娯楽用に使ったり、(e)鉱山を掘ったり、道路を切り拓くなどの産業用に使う面も見逃せません。

二番目は羅針盤です。中国では、11世紀末に方位磁針(コンパス)が航海に使われ、南シナ海・インド洋を通して、14世紀には(f)地中海沿岸のイタリアにも伝わり改良されました。この羅針盤の改良は、天文学や海図製作の発達、船の改良とあわせて、遠洋航海を可能とし、西ヨーロッパ諸国の海洋進出をあと押ししました。(g)日本でも、16世紀後半～17世紀前半に東アジア・東南アジア方面に渡航した船の中には、西ヨーロッパの航海術や船の構造を取り入れたものがありました。その後、鎖国下の日本では遠洋航海は認められませんでした。が、(h)沿岸の海運は活発で独自の発達を遂げました。18世紀末からヨーロッパ諸国やアメリカの船が開国・通商を求めて日本沿岸に現れると、江戸幕府はその対応を迫られ、近代の幕開けにつながりました。

三番目は活字を使った活版印刷術です。中国では、7～8世紀頃すでに木版印刷があり、11世紀頃には多くの本が印刷されて普及し、活字の印刷術も発明されました。これらの印刷術は朝鮮半島や日本へも、早い段階で伝わりました。日本では、印刷の方法には諸説ありますが、製作年代が判明している日本最古の印刷物として(i)「百万塔陀羅尼」(764～770年)が作られました。朝鮮半島や日本などのアジア東部の印刷技術の発達とヨーロッパの印刷技術の関連については、まだよくわかっていませんが、15世紀中頃、ドイツでは金属活字による活版印刷術で多くの書物が出版され、16世紀に始まるキリスト教の宗教改革に大きな影響を与えました。こういった動きに対抗して、旧来のキリスト教勢力はアジアなどに熱心に布教するようになり、16世紀後半には、日本にヨーロッパの活版印刷術が伝わりました。しかし、

(j)日本では金属活字の活版印刷術があまり普及せず、木版印刷を主流とする文化・教育活動が盛んになりました。日本で活版印刷が本格的に普及するのは、明治時代以降になります。

最後に、活版印刷術と密接な関係にある紙の発明です。世界各地でさまざまなものに文字などの記録が残っていますが、記録を残す素材が高価であったり、重かったり、手間ひまがかかるなどの欠点がありました。中国では、紀元前から紙があったようですが、2世紀中頃に製紙法が改良されて普及しました。(k)日本でも、7世紀には紙が伝来し、8世紀には使用が始まっています。同じ頃、中国からイスラム世界に製紙技術が伝わり、12世紀にはヨーロッパに伝わりました。製紙技術は印刷術の発達にもなって発展を遂げてきましたが、20世紀に入ると、写真や映画やコンピューターなどで記録を残す技術が発達し、現在では紙の役割が限られるようになってきました。

以上、四つの発明の歴史を見てきましたが、これだけ見ても幅広い分野に関わり、技術の革新が、社会に対して、さまざまな影響を与えてきたことがわかります。「必要は発明の母」ということわざがありますが、それぞれの時代の要請で次々に発明を生み出し、いろいろな分野に影響を与え、現在に至っていることがわかりますね。みなさんはどう考えますか。

(1) 空欄 (①) について、鉄砲はある島に伝来しました。空欄に適する島の名を漢字で答えなさい。

(2) 下線部(a)に関して、現代社会では、発明されたものは、発明した人の知的財産として保護されます。知的財産には、発明の他、研究者による論文や、芸術家や文学者の作品なども含まれます。現在の日本において発明は、担当する官庁に出願して認められると、発明者の知的財産として20年間（一部は25年間）保護されます。このように保護される発明に関する権利を何権といいますか。「権」の字を含めて漢字3字で答えなさい。

(3) 下線部(b)に関して、下のA～Cの石器はいずれも日本の遺跡で出土したものです。出土地や名称を参考にして、製作された石器の古い順に記号を並べ替えなさい。



A 三内丸山遺跡のやじり鏃 (矢の先)



B 岩宿遺跡の石斧



C 吉野ヶ里遺跡の石包丁

(4) 下線部(c)について、左下の図は、蒙古襲来の様子を描いた絵巻物の一部です。中央に描かれているのが、元軍が鎌倉武士を苦しめた火薬を利用した兵器です。近年、長崎県沖で発見された元軍の沈没船から、その兵器が発掘されました(右下の図)。元軍がこの時に用いた、火薬を利用した兵器を何といいますか。ひらがな4字で答えなさい。



(5) 下線部(d)に関して、次の図は、現在の愛知県東部で1575年に行われた戦いの様子^{びょうぶ}を屏風に描いたものの一部です。この戦いでは、織田氏・徳川氏の軍勢が、当時の最新兵器であった鉄砲を3,000丁ほど用意し、新戦法の三段撃ちによって、当時最強といわれた武田氏の騎馬隊に大勝しました。鉄砲を組織的に用いたこの戦いは、従来の日本の戦法を一変させるきっかけとなったと言われますが、この戦いの名を漢字で答えなさい。



(6) 下線部(e)に関して、19世紀後半スウェーデンの発明家・実業家のアルフレッド・ノーベルはダイナマイトをはじめとするさまざまな爆薬の開発・生産によって大富豪になりました。この爆薬は、鉄道建設や鉱山開発だけではなく、戦争では兵器として多く用いられました。その後、ノーベルは基金を設立して人類のために大きな貢献をした人々に財産を分配することを遺言して亡くなりましたが、1900年にノーベル財団が設立され、翌年から5部門でノーベル賞が授与され、後に1部門が加わりました。ノーベル賞は、日本人や日本出身者も数多く受賞していますが、2021年にノーベル物理学賞を受賞した日本出身の人物の名として正しいものを、次のア～エのうちから1つ選び、記号で答えなさい。

ア 吉野 彰 イ 真鍋 淑郎 ウ 本庶 佑 エ 山中 伸弥

(7) 下線部(f)に関して、中世のイタリアで栄えた都市の一つにベネチア（ベニス）があります。ベネチア（ベニス）に関して、16世紀後半に日本にやってきたイエズス会の宣教師たちが、次の史料のような文を残しています。史料中の空らん（ ）に適する日本の都市の名を漢字で答えなさい。

（ ）の町は甚だ^{はなは}広大にして大なる商人多数あり。この町はベニス市の如く執政官によりて治めらる。
ガスパル・ヴィレラ『書簡』より

（ ）は日本のベニスである。大きな町で富裕で、多数の取引があるだけでなく共同市場のようで、つねに各地から人々が集まってきている。
ルイス・フロイス『日本史』より

(8) 下線部(g)に関して、16世紀末から17世紀初頭にかけて、日本人も豊臣秀吉や徳川家康などの海外渡航許可証を得て、東南アジアなどに渡航して貿易を行いました。この貿易に関する文A・Bの正誤の組み合わせとして正しいものを、下のア～エのうちから1つ選び、記号で答えなさい。

A この貿易を南蛮貿易といい、東南アジア各地に日本町が形成されました。

B 主に西日本の大名や大商人がこの貿易に関わり、銀などが輸出されました。

ア A—正 B—正 イ A—正 B—誤

ウ A—誤 B—正 エ A—誤 B—誤

(9) 下線部(h)について、江戸時代中期には交通網が整備されて、日本各地の海産物も取引されるようになりました。次の文の空欄 (A) (B) に入る海産物の組み合わせとして正しいものを、下のア～エのうちから1つ選び、記号で答えなさい。

現在の千葉県の九十九里浜でとれた (A) は加工されて、近畿地方や東海地方などの綿の栽培地に肥料として売られました。また、蝦夷地でとれた (B) は、日本海沿岸を通って西日本で流通するようになりました。

- | | | | | | |
|---|-------|-------|---|-------|-------|
| ア | A—いわし | B—こんぶ | イ | A—にしん | B—こんぶ |
| ウ | A—いわし | B—かつお | エ | A—にしん | B—かつお |

(10) 下線部(i)に関して、「百万塔陀羅尼」は、8世紀後半に起きた反乱の戦没者を供養し、国家の動乱を鎮め守護するために、当時の天皇が『陀羅尼経』100万巻を印刷し、小型の木塔に納めて、南都七大寺をはじめとする10の大寺に分けて奉納したものです。このうち、現存するものは4万数千基で、その多くが7世紀初めに建立された「斑鳩寺」ともよばれる、大和国北西部の寺院に残されています。この寺院の名を漢字で答えなさい。

(11) 下線部(j)に関して、江戸時代になって大きな戦乱がなくなると、武士の子弟は藩校などで学問や武芸を学び、統治者としての心構えを身につけました。一方、江戸時代の後半になると、商人や農民の子供も教育を受けるようになり、大人になってからの生活に役立てました。このような江戸時代後半の商人や農民の子供たちは、どのような教育の場で学び、どのような内容の教育を受けていましたか。簡潔に説明しなさい。

(12) 下線部(k)について、日本で現存する最古の和紙は、8世紀初頭の『正倉院文書』に収められている戸籍に用いられた紙だと言われます。これ以降、日本各地で和紙の生産が確認され、役所の記録や手紙、冊子・書物等に用いられるようになりました。このように紙(和紙)が使用されるようになった頃から、右図のような、地名・日付・品目などを記した木の札によって、納税の記録が残されました。このような短冊状の木の札を何といいますか。漢字2字で記しなさい。



(社会の試験問題は次ページに続きます。)

4 次の文を読み、後の問いに答えなさい。

皆さんは2024年度に(a)新しい一万円札の肖像画に採用される渋沢栄一を知っていますか。渋沢は「近代日本経済の父」と呼ばれます。そんな彼の生涯を見てみましょう。

渋沢栄一は、江戸時代の(b)天保11年(1840年)、現在の埼玉県深谷市に生まれました。渋沢家は(c)藍玉^{あい}の製造販売と養蚕^{ようさん}を行い、米や麦、野菜なども生産する裕福な農家でした。原料の買い入れと販売を行うので、商業的な才覚が求められ、栄一も父親と共に(d)信濃^{しなの}や上野^{こうずけ}など周辺の国々まで藍を売り歩き、藍の葉を仕入れる仕事をしていました。



また、栄一は父親から読書をすすめられ、歴史書を中心に学んだようです。一方、剣術も学び、文武両道を実行していました。文久元年(1861年)に江戸に出て儒学者の塾に通いつつ、(e)北辰一刀流^{ほくしんいつとうりゅう}の道場で剣術の腕をあげました。しかし、剣術の修行をするにつれて勤皇^{きんのう}の志士と関係を深めていき、尊王攘夷^{そんのうじょうい}の思想に目覚めました。そして、高崎城を乗っ取って武器を奪い、横浜を焼き討ちにし、長州と連携して幕府を倒すという計画をたてます。ところが、親戚一同^{しんせき}の懸命な説得により、この計画は中止になりました。

その後、栄一は京都に出ますが、その時期は尊王攘夷派が衰退しており、志士活動に行き詰まりました。しかし、彼の才能を認めていた一橋家の家臣で、要職をつとめる平岡円四郎の勧めにより(f)一橋慶喜^{ひとつばしよしのぶ}に仕えることとなります。そして、慶喜が将軍となったことに伴って幕臣となり、慶喜の弟、徳川昭武^{あきたけ}が将軍の代理としてパリで行われる万国博覧会に出席するのに伴って、フランスへ渡航します。一行はパリ万博を視察したほか、(g)ヨーロッパ各国を訪問して各地で先進的な産業などを見学すると共に、ヨーロッパの新しい社会を見て驚き、感動しました。ところが、日本では徳川慶喜により大政奉還が行われ、栄一は新政府から帰国の命令を受けて(h)横浜港に帰国することとなります。

帰国後は(①)に謹慎していた慶喜と面会し、「これからはお前の道を行きなさい」といわれて、フランスで学んだ株式会社の制度を実践することや、1869年に(①)で商法会所を設立しました。その後、大隈重信に説得されて大蔵省に入ることになり、貨幣制度や(i)国立銀行条例の制定に携わりましたが、予算編成をめぐる大久保利通などと対立し、1873年に退官してしまいます。それから間もなく官僚の時に設立を指導していた第一国立銀行の頭取に就任した後は、多種多様の企業の設立に関わり、その数は500以上といわれています。

明治時代の日本は、欧米諸国にくらべて実際の生活にすぐに役立つような学問に関心が薄く、商業などの教育があまり行われていませんでした。そこで、渋沢は教育にも力を入れて森有礼と共に商法講習所、(j)大倉喜八郎と商業学校の設立に関わり、私塾の二松学舎の学長になりました。また、男尊女卑の影響が残っていた(k)女子の教育の必要性を考えて、日本女

子大学校、東京女学館の設立にも協力します。

一方、東京市養育院の院長として恵まれない子供たちを救うなど社会福祉事業に力を注いだり、欧米を訪問して民間の立場から平和外交を促進したりしました。そして、渋沢栄一は1931年に91歳で亡くなりました。

渋沢栄一の人生は、NHKの大河ドラマ『青天を衝け』で放送されていましたが、番組名の『青天を衝け』は、若き日の栄一が詠んだ詩の一部に「青空をつきさす勢いでひじをまくって登り、白雲を突きぬける気力で手につばして進む」から引用されています。君たちは入学後に、渋沢が深く関わった日本の制度や資本主義経済のしくみを学んでいきましょう。

(1) 文中の空らん (①) には、徳川家康が将軍を引退した後に江戸から移り住んだ城があった場所の地名が入ります。この地名は、徳川家康の時代と現在とでは呼び方が異なります。空らん (①) に適する、現在の地名 (都市名) を漢字で答えなさい。

(2) 下線部(a)に関して、新しい千円札の肖像画は北里柴三郎です。この人物の業績について述べた文として正しいものを、次のア～エのうちから1つ選び、記号で答えなさい。

ア 熱帯にいる蚊^かがウィルスを運ぶ^{おうねつびょう}黄熱病などを研究し、ノーベル賞の候補にあがりましたが、アフリカで黄熱病にかかり、亡くなりました。

イ 汚染された食べ物や水を通して腸内に侵入する赤痢菌^{せきり}を患者の便から発見しました。

ウ らくだが運んだと言われる天然痘^{てんねんとう}ウィルスの予防に牛の病気や患者の膿^{うみ}からワクチンを作りました。

エ 患者の血液からペスト菌^{きん}を発見し、家屋などの消毒や菌を運ぶネズミの駆除^{くじょ}を徹底させました。

(3) 下線部(b)に関して、江戸時代の三大改革のうち、天保の改革の内容をあらわしているものを次のア～エのうちから1つ選び、記号で答えなさい。

ア 大阪など上方からの商品を特定の大商人が独占していると判断し、この商人らの組合を解散させました。

イ 財政を立て直すために、大名からも米を納めさせ、そのかわりに参勤交代での江戸の滞在期間を減らしました。

ウ 罪の内容によって死刑・牢屋^{ろうや}に投獄^{はりつけ}・磔^{たた}・叩きなど刑の基準を定めて、裁判を明確にするための法を制定しました。

エ 儒学のうち朱子学を正しい学問として、それ以外の学問を湯島聖堂の学問所で講義や研究することを禁止しました。

(4) 下線部(c)について、藍玉とは藍の葉を発酵させて固めたもので、藍染めの原料となります。次の藍を用いたことわざについて、下の各問いに答えなさい。

() は藍より出でて藍より () し

- i) ことわざの中の空らん () には、共通の語句が入ります。この共通の語句を漢字1字で答えなさい。
- ii) このことわざの意味を、先生と弟子の関係から考えて、簡潔に述べなさい。
- (5) 下線部(d)に関して、信濃国は現在の長野県、上野国は群馬県にあたります。渋沢栄一の生まれ育ったのは現在の埼玉県の深谷市でしたから、栄一は父親と共に商売で北の方へ行ったこととなります。ところで、渋沢栄一の生まれた村は、江戸時代には血洗島村ちあらいじまと言われましたが、血洗島村から見て真南にある国はどの国ですか。次のア～エのうちから正しいものを1つ選び、記号で答えなさい。

ア 甲斐国 イ 相模国 ウ 下総国 エ 常陸国

(6) 下線部(e)に関して、幕末に剣術の修行で土佐から江戸に出て、この流派を学んだ人物として適当なものを、次のア～エのうちから1つ選び、記号で答えなさい。

ア 土方歳三 イ 近藤勇 ウ 坂本龍馬 エ 宮本武蔵

(7) 下線部(f)に関して、一橋慶喜は、生まれたときの姓は「徳川」でしたが、後に一橋家へ養子に出たため、「一橋」の姓を名乗りました。一橋慶喜の生家の徳川家は、徳川一族の中でも名門の御三家の一つでしたが、慶喜の生まれた徳川家は、どこの藩の大名でしたか。藩の名を漢字で答えなさい。

(8) 下線部(g)に関して、この時に渋沢栄一らは、演劇と音楽によって構成される舞台上、歌劇とも呼ばれるものを見たといわれます。この舞台芸術を何といいますか。カタカナ3字で答えなさい。

(9) 下線部(h)に関して、この港は、江戸幕府が修好通商条約を結んで開いた貿易港のひとつです。幕末に行われた貿易で、日本から輸出された品物のうち、輸出額の割合が第一位だったものは何ですか。次のア～エのうちから1つ選び、記号で答えなさい。

ア 綿織物 イ 茶 ウ 米 エ 生糸

(10) 下線部(i)について、この「国立銀行」とは、国営の銀行ではなく、民間の銀行でした。この国立銀行とは別に、日本政府は、1882年に中央銀行である日本銀行を設立しました。現在の日本銀行には、3つの大きな役割がありますが、それは「発券銀行」、「銀行の銀行」、およびもう一つはどのような役割ですか。5文字で答えなさい。

(1 1) 下線部(j)に関して、大倉喜八郎は、将来の冬季オリンピックの開催を想定し、自ら費用を出して、スキーのジャンプ台を建設しました。このジャンプ台は1931年に完成しましたが、この年の9月には満州事変がおこり、日本軍は満州の一带を占領しました。軍は翌年3月に占領した地域に満州国を建国しましたが、この時の首相はこれに反対し、満州国を承認しませんでした。その後、5月中旬に、この首相は若い海軍の軍人らによって暗殺され、これによって大正時代から続いてきた、「憲政の常道」とよばれた政党政治が終わりを告げました。このときに暗殺された首相の名を、次のア～エのうちから1つ選び、記号で答えなさい。

ア 犬養毅 イ 原敬 ウ 桂太郎 エ 伊藤博文

(1 2) 下線部(k)に関して、新しい五千円札の肖像画になる人物は、明治初期に日本で最初の女子留学生としてアメリカに渡り、帰国後は女子英学塾を設立して女性の教育に尽力しました。この人物の名を漢字で答えなさい。